

兵庫県細胞検査士会メールジャーナル

2023年
2月
号

【目次】

1. お知らせ
2. 役員のコラム（松木）
3. せるツイート
4. 編集後記（ジャーナル担当）



1. お知らせ

- 1) 2022年度 兵庫県臨床細胞学会・兵庫県細胞検査士会総会について
- 2) 総会参加方法について
- 3) 細胞診断能力開発プロジェクトについて
- 4) 年会費振込先変更のお知らせと納入のお願いについて

1) 2022年（令和4年度）第39回兵庫県臨床細胞学会総会・第22回兵庫県細胞検査士会総会について

寒風の候、会員各位におかれましては、益々ご健勝のこととお喜び申し上げます。
平素より本会の諸活動にご理解とご協力を賜り厚く御礼申し上げます。
さて、表題の通り総会を下記の要領により開催いたしますので、ご案内申し上げます。

①プレ総会（事前総会）： 期間：令和5年2月28日（火）～3月7日（火）

「今年度活動報告・会計報告ならびに会計監査報告などの議案審議」

「スライドカンファレンス問題公開」

※議案審議につきましては、パソコン、スマホ等からの**電子的手段（Web）**による投票形式で回答し
議決権を行使して頂き、その結果をもった採決の可否とすることになります。

②当日総会：令和5年3月11日（土）13時～17時

当日総会は現地開催とライブ配信のハイブリッド形式を予定しておりますが、コロナ感染の状況によっては
ライブ配信のみの開催となる場合がありますことご了承願います。

現地開催中止の場合はホームページにてご案内いたします。

プレ総会での審議結果報告、特別講演、スライドカンファレンスの解答解説を行います。

☆特別講演1 「検鏡と頭痛について」 誠仁会 大久保病院 産婦人科 内藤 子来 先生

☆特別講演2 「症例から学ぶ甲状腺細胞 —新 WHO 分類とベセスダシステム第三版を基にして」

神甲会 隈病院 病理診断課 廣川 満良 先生

詳細なプログラムは配布されております案内をご参照下さい。

事前に【配布資料；別紙2】をご参照に、「Microsoft Teams」のインストール・視聴手順をご確認下さい。

Windows のパソコン以外でご視聴される方は、各自でアプリを事前にインストールしご視聴準備願います。

2) 総会参加方法

【閲覧パスワード MrA4Bt5E】

①プレ総会(事前総会):令和5年2月28日(火)～3月7日(火)

- 1)兵庫県臨床細胞学会および兵庫県細胞検査士会の新着情報に掲載されている
[プレ総会用URL](#)に接続
- 2)パスワードに「**MrA4Bt5E**」を入力しログイン
- 3)「専門医」あるいは「検査士」いずれかのアイコンをクリック
- 4)以降は画面の指示に従い、議案書の確認および電子投票
- 5)スライドカンファレンス症例を閲覧

②当日総会:令和5年3月11日(土)

- 1)各会ホームページの新着情報に掲載されている[総会用URL](#)に接続
- 2)パスワードに「**MrA4Bt5E**」を入力しログイン
- 3)「専門医」あるいは「検査士」いずれかのアイコンをクリック
- 4)「Teams 入場ボタン」をクリック
- 5)Teamsにてご視聴下さい。
- 6)参加証・研修単位授与の画面にて印刷(**当日参加者のみ**)

【3月11日(土)当日総会の視聴不具合に関する問い合わせ連絡先】

当日総会は、ライブ配信の接続ができない場合に備え、病理検査室での電話対応およびメールでの対応を行います。

- ・兵庫医科大学病院 病理検査室直通 0798-45-6324
日直担当者に所属施設、氏名、携帯番号をお伝え下さい。折り返しスタッフから連絡させていただきます。
- ・兵庫県臨床細胞学会事務局メールアドレス jssc-hyogo@hyo-med.ac.jp

- ★ 3/11 当日総会以外は、上記 兵庫県臨床細胞学会事務局へメールにてご連絡願います。
タイトルは「総会問合せ」、本文に「会員番号」「氏名」「電話番号(施設の場合は施設名も)」の記載をお願い致します。
(注) 事務局のアドレスからのメールを受診できるようにメール受診設定をお願い致します。

3/11 当日総会参加者のみ、専門医受講証または検査士単位シールを付与致します。

入力された会員番号と氏名により日本臨床細胞学会へ参加単位が申請されます。
資格更新時に必要な参加証等は送付致しませんので、各自印刷・保管願います。

細胞診専門医2単位、細胞検査士 JSC 10単位・IAC 4単位

3) 第2回 細胞診断能力開発プロジェクト(プロジェクトABCD)について: 兵庫県細胞検査士会 会 長 鳥居良貴

いつも兵庫県細胞検査士会の活動にご理解、ご協力いただき誠にありがとうございます。
兵庫県細胞検査士会メールジャーナルにもご案内しております「ABCDプロジェクト」。
このプロジェクトはセルフスタディとして、Self-Study Survey(自己学習のための細胞テスト)を目的に
教育的視野から自己学習を行う形式として実施しております。
もちろん外部精度管理ではなく、また強制でもなく自由参加な自己学習テストです。
「第2回ABCDプロジェクト」を届けさせていただきます。
既に兵庫県細胞検査士会ホームページ(<http://hyogoct.com>)のトップページにあります「症例検討」に
公開しております。
症例検討 → パスワード入力くださいとありますから、半角にて下記入力ください。

8AQ4hd63eF

第1回と同様に、実際に試行していただき、ご意見ご感想がございましたら本メーリングリストに
お寄せください。よろしくお願いいたします。

4) 年会費振込先変更のお知らせと納入のお願い

令和5年度分(令和5年 1~12月分) 兵庫県臨床細胞学会年会費をご請求差し上げます。
下記に記載の口座へのお振込み(電信振込)の程よろしくお願い致します。

【振込先】

金融機関:三井住友銀行

支店名:西宮支店

口座番号:普通 8902395

受取人名:ヒョウゴケンリンショウサイボウガッカイ(兵庫県臨床細胞学会)

☆振込者名は、「**年度**+**会員番号**+**氏名**」でお願いします。

※複数名で一緒に振り込まれた場合は、振込後に、「**年度**」と全員分の「**会員番号**」「**氏名**」
「各振込金額」を兵庫県臨床細胞学会事務局へメールで連絡お願い致します。

【振込金額】

・細胞診専門医:2,000円

・細胞検査士:3,000円

内訳:日本臨床細胞学会近畿連合会分担金 1,000円 + 兵庫県臨床細胞学会年会費 1,000円
+ 兵庫県細胞検査士会年会費 1,000円(細胞検査士のみ)

※近畿連合会分担金は、近畿地区の他府県支部との重複会員で、近畿連合会分担金を他府県から納入済
の場合は不要となります。

その場合は、振込後に「**会員番号**」「**氏名**」「振り込まれている支部名」を兵庫県臨床細胞学会事務局へ
メールで連絡をお願い致します。

2. 役員のコラム

「クレーンゲームとの戦い」

兵庫県立尼崎総合医療センター 松木 慎一郎

私は出かけた先にゲームセンターがあると必ずクレーンゲームコーナーに立ち寄ります。「UFOキャッチャー」の方が聞きなれているかもしれませんが、これは株式会社セガが製造・販売しているクレーンゲーム機の商品名になります。

景品は、ぬいぐるみ、キャラクターグッズ・フィギュア、最近では小型の電化製品、景品専用のビッグサイズのお菓子など幅広く、見て回るだけでも結構楽しめます。

観光地では名産品が景品のものもあります。ちなみに淡路島には玉ねぎキャッチャーがあります。機種も多種多様で、昔はうまくやれば一発で取れるものもありましたが、最近のものはなかなか手ごわいです。攻略法もありますが、同じ機種でも景品の重さや重心によって通用しない場合もあります。

アームが電子制御されており数回、いや数十回に1回しか本気で景品をつかまないという運要素の強い(あくまで個人の感想です)機種もあります。店舗側も簡単に取られる訳にはいけないので、景品の置き方やアームの固さを景品法すれすれ(かどうかは知りませんが)に絶妙に調整してきます。

何回かやって「これは厳しい」と早々に撤退する事もありますが、景品がそれなりに動かしてしまうと「この位置まで持ってきたのに、ふらっとやって来た兄ちゃんに取られたら悔しいやないか」という心の声に寄り添い、戦闘続行となります。これが店舗側の絶妙な調整の結果です。そう、あえて敵の罠にはまります。店員さんに攻略法を教えてもらったり、いい角度に置きなおしてもらう方も結構いますが、私にとってこれは戦いであり、やすやすと敵の軍門に下るわけにはいきません。

散財＝負けでしょ・・・メル〇リならもっと安く・・・すべて分かっています！でも試行錯誤しながら苦労してゲットした時の達成感、会心の一撃でゲットできた時の高揚感は何物にも代えがたいのです！そのために戦っているといっても過言ではありません。

私はこれからも自分に色んな言い訳をしながらクレーンゲームとの戦い、そして小遣いアップを勝ち取るための妻との戦い(負け確定)に挑み続けます。

最後まで読んでいただき、ありがとうございました。



「ドラゴンクエスト スライム SQUARE ENIX」

3. せるツイート



回答編

～様々な角度から見てみよう～

「せるツイート」では、基本症例から難解症例、背景の物質や、油浸でみる細胞など様々な細胞像をゆる～いノリで出題または紹介いたします。

色んな角度から見た細胞像を気軽に共有しませんか？

もしかしたら、新たな発見があるかも！？

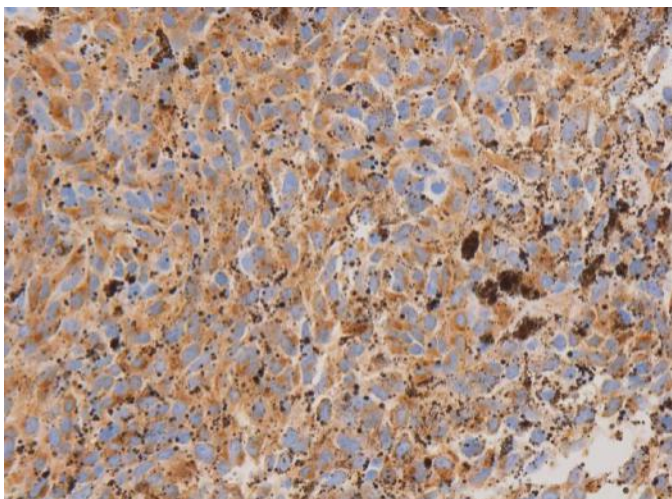
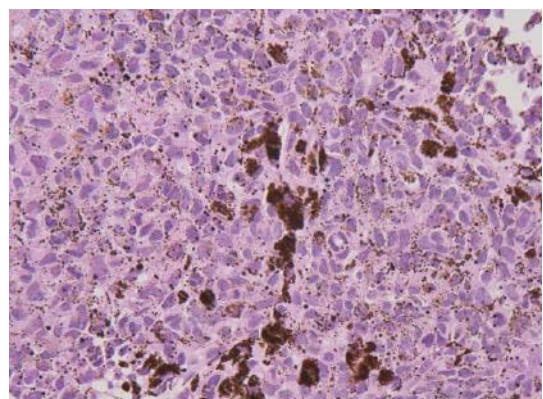
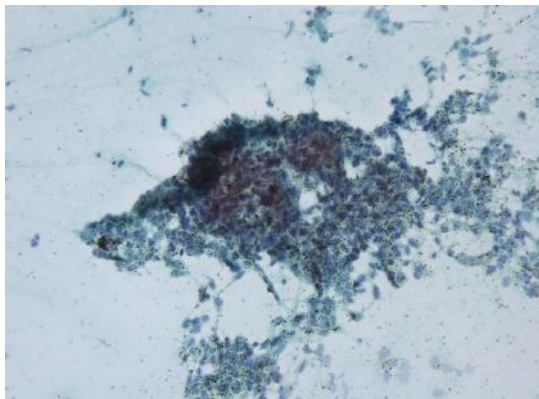
気になる細胞を「クイズ形式」や時には逆に教えてくださいと、「なぜかけ形式」で紹介したいと思います。

※奇数月は問題、偶数月は回答やご意見を掲載いたします。

先月号の問題、症例7の回答はこちら↓

これって何だろう！？

＜ 症例7＞ 検体：胸膜腫瘍 CTガイド下生検 捺印標本
年齢および性別：80歳代 男性
臨床所見：悪性中皮腫、肺癌疑い



回答：**悪性黒色腫の転移**

解説：細胞所見：茶褐色顆粒を伴った核形不整、クロマチン増量を示す短紡錘形細胞

組織所見：メラニン様茶褐色顆粒を伴った短紡錘形細胞の増殖。
MelanA陽性。
またTTF-1、カルレチニンなどの肺腺癌、中皮腫マーカーは陰性
過去に足跡に悪性黒色腫の既往のある患者様

4. 編集後記

ジャーナル担当: 岡田、片山、黒田、坂本、濱武、山口

2月3日に我が家で豆まきをしました。

鬼が怖かったチビちゃん達が、今年は珍しくやる気になったようです。

チビちゃん達からの要望で、鬼役に任命されました。

子供達は楽しく(私は痛く)豆まきを終了したのですが、はしゃぎすぎて足首を捻挫してしまいました。

2・3回ぐらい左右にぐねり、折れたかと思いましたが、骨は大丈夫でした。(執筆時点でまだ腫れてます)

大雪が降る程寒いかと思ったら3月並みに暖かくなり、また寒くなり、コロコロ気温が上下しますが、確実に春には向かってるようです。

今年度もあと1カ月程、皆様、ケガなどないようお体にはお気をつけ下さい。



※兵庫県細胞検査士会では、

メーリングリストへの登録をお願いしています！

兵庫県細胞検査士会メーリングリストでは、メールジャーナルを初め、勉強会等、様々な情報を配信しています。

ご職場やお知り合いの方などで、登録が未だの方がいらっしゃれば、ぜひこの機会にお勧め下さい！
皆様のご協力をお願いいたします。

メーリングリストへのご登録、変更および登録解除はこちらから↓

兵庫県細胞検査士会 メーリングリスト

<http://www.hyogoct.com/ml-info.html>

兵庫県細胞検査士会へのお問い合わせはこちらから↓

<http://www.hyogoct.com/office.html>

兵庫県細胞検査士会ホームページ↓

<http://www.hyogoct.com/index.html>

