

# 兵庫県細胞検査士会メールジャーナル

2023年  
4月  
号

## 【目次】

1. お知らせ
2. 役員のコラム（布引）
3. せるツイート
4. 編集後記（ジャーナル担当）



## 1. お知らせ

- 1) 細胞診断能力開発プロジェクトについて
- 2) 年会費振込先変更のお知らせと納入のお願いについて

### 1) 第2回 細胞診断能力開発プロジェクト(プロジェクトABCD)について: 兵庫県細胞検査士会 会長 鳥居良貴

いつも兵庫県細胞検査士会の活動にご理解、ご協力いただき誠にありがとうございます。  
兵庫県細胞検査士会メールジャーナルにもご案内しております「ABCDプロジェクト」。  
このプロジェクトはセルフスタディとして、Self-Study Survey(自己学習のための細胞テスト)を目的に  
教育的視野から自己学習を行う形式として実施しております。  
もちろん外部精度管理ではなく、また強制でもなく自由参加な自己学習テストです。  
「第2回ABCDプロジェクト」を届けさせていただきます。  
既に兵庫県細胞検査士会ホームページ(<http://hyogoct.com>)のトップページにあります「症例検討」に  
公開しております。  
症例検討 → パスワード入力くださいとありますから、半角にて下記入力ください。

**8AQ4hd63eF**

第1回と同様に、実際に試行していただき、ご意見ご感想がございましたら本メーリングリストに  
お寄せください。よろしくお願いいたします。

## 2) 年会費振込先変更のお知らせと納入のお願い

令和5年度分(令和5年 1～12月分) 兵庫県臨床細胞学会年会費をご請求申し上げます。  
下記に記載の口座へのお振込み(電信振込)の程よろしくお願い致します。

### 【振込先】

金融機関:三井住友銀行

支店名:西宮支店

口座番号:普通 8902395

受取人名:ヒョウゴケンリンショウサイボウガッカイ(兵庫県臨床細胞学会)

☆振込者名は、「年度+会員番号+氏名」でお願いします。

※複数名で一緒に振り込まれた場合は、振込後に、「年度」と全員分の「会員番号」「氏名」「各振込金額」を兵庫県臨床細胞学会事務局へメールで連絡お願い致します。

### 【振込金額】

・細胞診専門医:2,000円

・細胞検査士:3,000円

内訳:日本臨床細胞学会近畿連合会分担金 1,000円 +兵庫県臨床細胞学会年会費 1,000円

+兵庫県細胞検査士会年会費 1,000円(細胞検査士のみ)

※近畿連合会分担金は、近畿地区の他府県支部との重複会員で、近畿連合会分担金を他府県から納入済の場合は不要となります。

その場合は、振込後に「会員番号」「氏名」「振り込まれている支部名」を兵庫県臨床細胞学会事務局へメールで連絡をお願い致します。



## 2. 役員のコラム

### 「2023年のアナログVSデジタル」

神戸常盤大学 布引 治

「モリコーネ 映画が恋した音楽家」を観に行きました。作曲家のドキュメンタリーですが、本編に加え、次々登場する映画の名曲が流れる懐かしいシーンに感動しました。改めて過去に遡りモリコーネ作品を観たくなりました。配信サービスにみつからないので、僅かに生き残るレンタル店舗で探すと、「閉店セール」真っ最中。もちろん目当てタイトルもみつかりません。この業界が絶滅に向かっていることにショックを受けました。仕方なくオークションサイトやフリマアプリで中古DVDを購入しました。映画や音楽の配信は便利でお得感がありよく利用してます。私はかつて購入したCDやDVDも変換し、クラウドに置いてスマホから楽しんでいます。ところが最近米国ではアナログレコード販売枚数が、CDを上回ったそうです。若者世代は「CDは商業的で安っぽい印象だが、レコードは懐かしさやぜいたく感がある」とし、普段はストリーミングサービスを使いつつ、週に何回かは「外食や旅行するような気持ち」でレコードの音を楽しむのだそうです。紙の本が贅沢品になりました。配送コスト増、大量の電気を使う製紙会社の値上げにより、新書や文庫本でもサブスク月会費と同じ値段が当たり前。デジタル低価格、アナログ高級化の時代到来です。各個人が電子メディアをより手軽に楽しめるようになったいま、アナログとデジタルを掛け合わせた新しいスタイルが広がるように思います。さてエンニオ・モリコーネさん、前衛音楽だった「荒野の用心棒」から日本の大河ドラマまで幅広くご活躍されました生で聴きたかった演奏家です。

最後まで読んでいただき、ありがとうございました。



# 3. せるツイート



## 回答編

～様々な角度から見てみよう～

「せるツイート」では、基本症例から難解症例、背景の物質や、油浸でみる細胞など様々な細胞像をゆる～いノリで出題または紹介いたします。

色んな角度から見た細胞像を気軽に共有しませんか？

もしかしたら、新たな発見があるかも！？

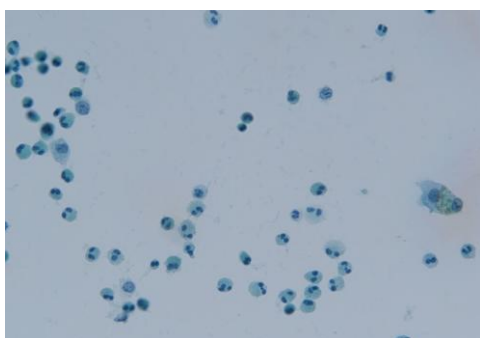
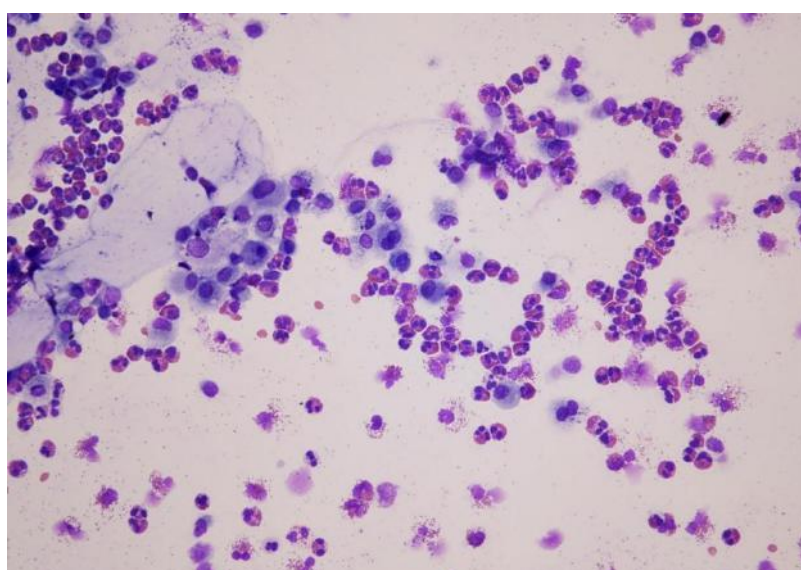
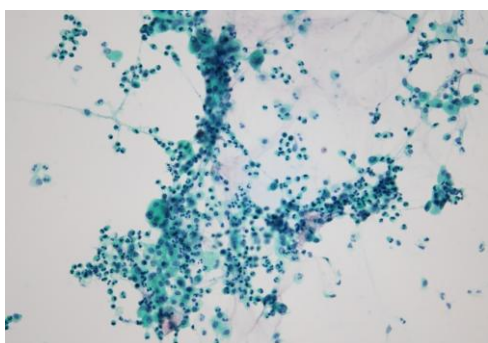
気になる細胞を「クイズ形式」や時には逆に教えてくださいと、「なぜかけ形式」で紹介したいと思います。

※奇数月は問題、偶数月は回答やご意見を掲載いたします。

**症例8の回答はこちら↓**

## 細胞を見て何か気付く事がありますか？

< 症例8 >    年齢および性別： 40歳代 女性  
検体                   : 肺胞洗浄液  
臨床所見           : 経時的に拡大する両側の間質性肺炎  
染色                   : パパニコロウ染色・ギムザ染色



【回答】好酸球が多数出現している。  
肺胞洗浄液で好酸球＞70%で好酸性肺炎と診断されました。

## 5. 編集後記

ジャーナル担当: 岡田、片山、黒田、坂本、濱武、山口

新年度が始まりましたね。

桜もあっという間に散ってしまい、寂しく思っていた頃、仕事終わりに上司から奥さん手作りの美味しい桜あんぱんを頂き、食べ物から季節を感じて元気をもらいました。

新年度で環境が変わり慌ただしくされている方もいらっしゃると思いますが、

昼休憩や仕事終わりに、なにかご褒美のようなものを食べて気分転換しながらがんばりましょう。



**※兵庫県細胞検査士会では、**

**メーリングリストへの登録をお願いしています！**

兵庫県細胞検査士会メーリングリストでは、メールジャーナルを初め、勉強会等、様々な情報を配信しています。

ご職場やお知り合いの方などで、登録が未だの方がいらっしゃれば、ぜひこの機会にお勧め下さい！皆様のご協力をお願いいたします。

メーリングリストへのご登録、変更および登録解除はこちらから↓

兵庫県細胞検査士会 メーリングリスト

<http://www.hyogoct.com/ml-info.html>

兵庫県細胞検査士会へのお問い合わせはこちらから↓

<http://www.hyogoct.com/office.html>

兵庫県細胞検査士会ホームページ↓

<http://www.hyogoct.com/index.html>

