

兵庫県細胞検査士会 メールジャーナル

2024年
11月号

【目次】

1. お知らせ
2. 役員・地区委員のコラム（西播地区委員 上山）
3. せるツイート
4. 編集後記（ジャーナル担当）



1. お知らせ

- 1) 細胞診断能力開発プロジェクトについて
- 2) 令和6年度第1回兵庫県臨床細胞学会・兵庫県細胞検査士会研修会について

1) 第2回 細胞診断能力開発プロジェクト(プロジェクトABCD)について: 兵庫県細胞検査士会 会長 鳥居良貴

いつも兵庫県細胞検査士会の活動にご理解、ご協力いただき誠にありがとうございます。
兵庫県細胞検査士会メールジャーナルにもご案内しております「ABCDプロジェクト」。
このプロジェクトはセルフスタディとして、Self-Study Survey(自己学習のための細胞テスト)を目的に
教育的視野から自己学習を行う形式として実施しております。
もちろん外部精度管理ではなく、また強制でもなく自由参加な自己学習テストです。
「第2回ABCDプロジェクト」を届けさせていただきます。
既に兵庫県細胞検査士会ホームページ(<http://hyogoct.com>)のトップページにあります「症例検討」に
公開しております。
症例検討 → パスワード入力くださいとありますから、半角にて下記入力ください。

8AQ4hd63eF

第1回と同様に、実際に試行していただき、ご意見ご感想がございましたら本メーリングリストに
お寄せください。よろしくお願いいたします。



2) 令和6年度第1回兵庫県臨床細胞学会・兵庫県細胞検査士会研修会について

開催日時 : 2024年12月1日(日) 9:30 - 17:00

場所 : メイン会場 兵庫医科大学 教育研究棟201講義室

サテライト会場 兵庫県臨床検査研究所 会議室

(現地開催:WEBによる二元中継)

総司会 金本 貴之 (済生会兵庫県病院)

9:30 - 9:35 開会の挨拶
兵庫県臨床細胞学会会長 小笠原 利忠

9:35 - 12:00 バーチャル (WSI)・標本スライド (計6症例) 自由閲覧

12:00 - 13:00 休憩

13:00 - 14:00 要望講演「これからを担う皆様へ」
座長 小笠原 利忠 (大久保病院)
演者 小松 敏也 技師 (宝塚市立病院)

14:00 - 14:10 休憩

14:10 - 16:50 バーチャル (WSI)・標本スライドを用いたカンファレンス回答解説

座長 岩本 英樹 ((株)協同病理)

症例1 乳腺 出題者 金森 詩音 (宝塚市立病院)
回答者 濱武 周平 (県立尼崎総合医療センター)

症例2 甲状腺 出題者 兼松 里紗 (隈病院)
回答者 片山 裕司 (JCHO神戸中央病院)

症例3 婦人科 出題者 圓井 知江 (大久保病院)
回答者 上山 美帆 (県立はりま姫路総合医療センター)

症例4 リンパ節 出題者 今川 奈央子 (神戸大学医学部附属病院)
回答者 岩熊 隆太郎 (県立丹波医療センター)

症例5 婦人科 出題者 川島 雅也 (兵庫県臨床検査研究所)
回答者 真田 浩一 (県立尼崎総合医療センター)

症例6 体腔液 出題者 品田 侑毅 (兵庫医科大学病院)
回答者 上岡 英樹 (JCHO神戸中央病院)

16:50 - 17:00 閉会の挨拶
兵庫県細胞検査士会会長 鳥居 良貴

11/18(月)~11/29(金) スライドカンファレンスの事前投票期間になっています。
詳細は送付された案内状をご確認ください。

2. 役員・地区委員のコラム

「マイホーム」

西播地区委員
兵庫県立はりま姫路総合医療センター 上山美帆

秋も深まり、めっきり寒くなってきましたね。

最近ですが私は人生で一番の買い物をしました。そう、「マイホーム」です。

今年の2月に何気なく展示場見学に行ったのをきっかけに、とんとん拍子に話が進み、気が付けば3月には契約していました。しかしこの後、私はこの時注文住宅の仕様を決める過程がこんなにも大変な作業だとは思わず、大変な目に遭うのでした。契約後、まず建築士と間取りを相談するのですが、幸い建築士の方が理想の間取りを提案してくれたおかげで間取りの方はスムーズ決めることが出来ました。

問題は内装です。注文住宅というからには、すべて自分の思うようにレイアウト出来るので、そこが魅力的なのですが、逆に言うとコンセントの数から位置まで、すべて自分で決めなければなりません。キッチンの性能や壁紙、スイッチの種類などSNSで必死に情報を調べ、目が回りそうでした。「家は3回建てて初めて満足の家ができる」といわれていますが、まさにその通りだと思います。実際に住んでみて、初めて気付くことがたくさんあると思います。ですが、私なりに悩みに悩んだ末出来た家なので、住み始めて多少不便なところがあっても愛着でカバー出来ると信じて、これから待っている新居での生活を楽しみに過ごしたいと思います。

最後まで読んでいただきありがとうございました。



3. せるツイート



～様々な角度から見てみよう～

「せるツイート」では、基本症例から難解症例、背景の物質や、油浸でみる細胞など様々な細胞像をゆる～いノリで出題または紹介いたします。

色んな角度から見た細胞像を気軽に共有しませんか？

もしかしたら、新たな発見があるかも！？

気になる細胞を「クイズ形式」や時には逆に教えてくださいと、「なげかけ形式」で紹介したいと思います。

※奇数月は問題、偶数月は回答やご意見を掲載いたします。

症例18はこちら↓

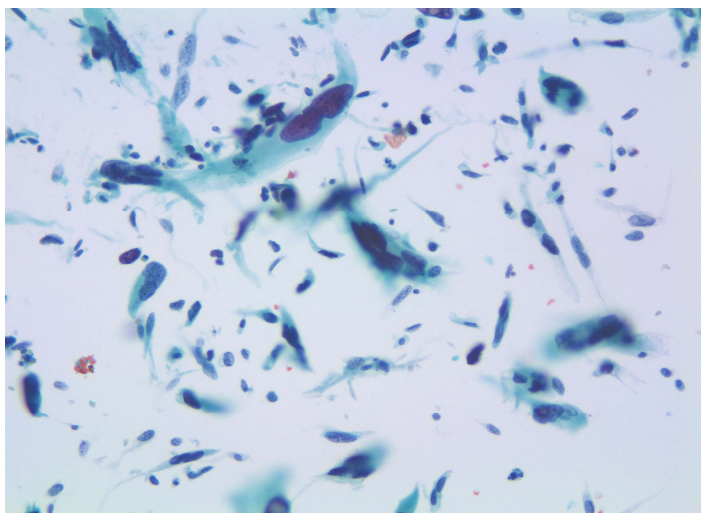
これは何でしょうか？

< 症例18 >

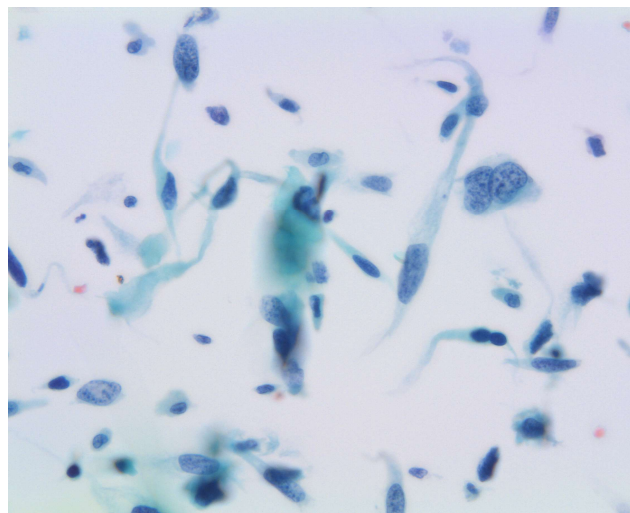
年齢：50歳代

性別：女性

検体：子宮体部 LBC



Pap. 対物 × 20 倍



Pap. 対物 × 40 倍

5. 編集後記

ジャーナル担当:阿部、上山、岡田、片山、小林、坂本、濱武、山口

急に寒さが増してきた11月でした。

先月は日によっては気温の変動が激しく長袖半袖どちらを着ていこうかと考える日が多々ありましたが、11月は打って変わって薄手のコートを愛用する日が続き、服装への悩みが減った反面、急激な気温の変化に悩む月だったかなと思います。

今月は千葉で細胞学会が開催されました。発表、参加された方、お疲れさまでした。

今年も残すところあと1か月です。体調管理に気をつけつつ、残り僅かの2024年を過ごしましょう。



※兵庫県細胞検査士会では、

メーリングリストへの登録をお願いしています！

兵庫県細胞検査士会メーリングリストでは、メールジャーナルを初め、勉強会等、様々な情報を配信しています。

ご職場やお知り合いの方などで、登録が未だの方がいらっしゃれば、ぜひこの機会にお勧め下さい！皆様のご協力をお願いいたします。

メーリングリストへのご登録、変更および登録解除はこちらから↓
兵庫県細胞検査士会 メーリングリスト

<https://hyogoct.com/con/index.php/hui-yuan-xiang-ke/ml-info>

兵庫県細胞検査士会へのお問い合わせはこちらから↓

<https://hyogoct.com/con/index.php/office>

兵庫県細胞検査士会ホームページ↓

<https://hyogoct.com/con/index.php>

