

兵庫県細胞検査士会 メールジャーナル

2024年
10月号

【目次】

1. お知らせ
2. 役員・地区委員のコラム（神戸地区委員 菊口）
3. せるツイート
4. 編集後記（ジャーナル担当）



1. お知らせ

- 1) 細胞診断能力開発プロジェクトについて
- 2) 令和6年度第1回兵庫県臨床細胞学会・兵庫県細胞検査士会研修会について

1) 第2回 細胞診断能力開発プロジェクト(プロジェクトABCD)について: 兵庫県細胞検査士会 会長 鳥居良貴

いつも兵庫県細胞検査士会の活動にご理解、ご協力いただき誠にありがとうございます。
兵庫県細胞検査士会メールジャーナルにもご案内しております「ABCDプロジェクト」。
このプロジェクトはセルフスタディとして、Self-Study Survey(自己学習のための細胞テスト)を目的に
教育的視野から自己学習を行う形式として実施しております。
もちろん外部精度管理ではなく、また強制でもなく自由参加な自己学習テストです。
「第2回ABCDプロジェクト」を届けさせていただきます。
既に兵庫県細胞検査士会ホームページ(<http://hyogoct.com>)のトップページにあります「症例検討」に
公開しております。
症例検討 → パスワード入力くださいとありますから、半角にて下記入力ください。

8AQ4hd63eF

第1回と同様に、実際に試行していただき、ご意見ご感想がございましたら本メーリングリストに
お寄せください。よろしくお願いいたします。



2) 令和6年度第1回兵庫県臨床細胞学会・兵庫県細胞検査士会研修会について

開催日時 : 2024年12月1日(日) 9:30 - 17:00

場所 : メイン会場 兵庫医科大学 教育研究棟201講義室

サテライト会場 兵庫県臨床検査研究所 会議室

(現地開催:WEBによる二元中継)

総合司会 金本 貴之 (済生会兵庫県病院)

9:30 - 9:35 開会の挨拶
兵庫県臨床細胞学会会長 小笠原 利忠

9:35 - 12:00 バーチャル(WSI)・標本スライド(計6症例) 自由閲覧

12:00 - 13:00 休憩

13:00 - 14:00 要望講演「これからを担う皆様へ」
座長 小笠原 利忠 (大久保病院)
演者 小松 敏也 技師 (宝塚市立病院)

14:00 - 14:10 休憩

14:10 - 16:50 バーチャル(WSI)・標本スライドを用いたカンファレンス回答解説

座長 岩本 英樹 ((株)協同病理)

症例1 乳腺 金森 詩音 (宝塚市立病院)

症例2 甲状腺 兼松 里紗 (隈病院)

症例3 婦人科 圓井 知江 (大久保病院)

症例4 リンパ節 今川 奈央子 (神戸大学医学部附属病院)

症例5 婦人科 川島 雅也 (兵庫県臨床検査研究所)

症例6 体腔液 品田 侑毅 (兵庫医科大学病院)

16:50 - 17:00 閉会の挨拶
兵庫県細胞検査士会会長 鳥居 良貴

※ 参加方法などの詳細については学会からの案内をご参考ください。

2. 役員・地区委員のコラム

「映える妖怪」

西播地区委員
姫路中央病院 菊口 圭介

最近、部屋の片付けをしていると、作りかけの「天狗のプラモデル」を発見しました。
これは数年前に、出掛け先で娘がおみやげに購入した物です。
兵庫県民の皆さんでしたらピンと来ている方も多いと思いますが、出掛け先は福崎町の辻川山公園、福崎町観光交流センターです。

辻川山公園には、いくつになってもみなさん大好き(なはず)、「妖怪」の像がたくさん設置してあります。その中でも、決められた時刻になると池の中から飛び出してくる河童の河次郎(ガジロウ)や妖怪小屋から飛び出してくる天狗は、迫力がありとても興奮しました！

福崎町観光交流センターは、辻川山公園から車で2分ほどの場所にあり、妖怪のフィギュア等が展示されている「妖怪ギャラリー」やガジロウグッズ等を販売している「お土産コーナー」、「飲食コーナー」などがあり、休憩しながらも福崎町を感じることでできる施設です。ここで「天狗のプラモデル」と福崎町の特産品である「もちむぎ」を買いました。もちむぎは体に良いのにおいしいですね(笑)

また、施設の前には妖怪ベンチ(ガジロウ、喰わず女房が新たに設置されたそうです)があり、『映えスポット』になっています。妖怪ベンチは、福崎町内の様々な店舗(施設)前に設置されており、21カ所で22種類もあります。レンタサイクルがあるので、自転車(電動もあります)で妖怪ベンチをサイクリングしながら回ることが出来ます。

私は福崎町へ何回か行ったことはありますが、実はまだ2種類しか出会えていないので、いつか自転車で22種類すべての妖怪ベンチと映え写真を撮る事に挑戦したいと思っています！・・・天狗のプラモデルも完成させます(笑)

急に肌寒くなってきましたが、ぜひ一度足を運んでいただき、ガジロウや天狗・妖怪ベンチに会ってみてはいかがでしょうか？

最後まで読んでいただき、ありがとうございました。



池から出てくるガジロウ



妖怪ベンチ



小屋から飛び出てくる天狗

3. せるツイート



～様々な角度から見てみよう～

「せるツイート」では、基本症例から難解症例、背景の物質や、油浸でみる細胞など様々な細胞像をゆる〜いノリで出題または紹介いたします。

色んな角度から見た細胞像を気軽に共有しませんか？

もしかしたら、新たな発見があるかも！？

気になる細胞を「クイズ形式」や時には逆に教えてくださいと、「なぜかけ形式」で紹介したいと思います。

※奇数月は問題、偶数月は回答やご意見を掲載いたします。

症例17の回答はこちら↓

これは何でしょうか？

回答編

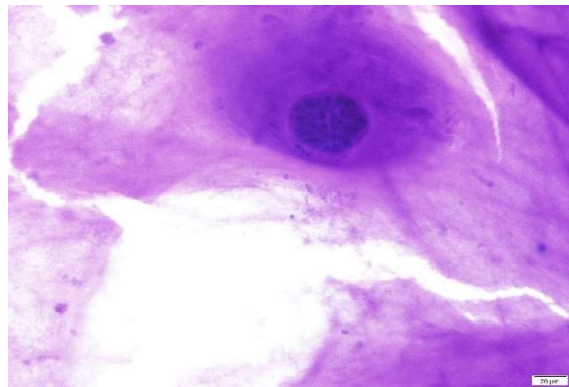
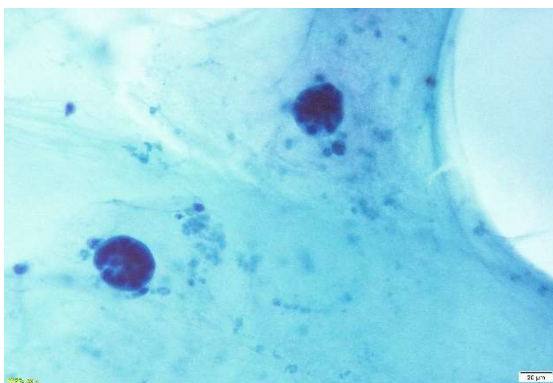
< 症例17 >

年齢: 80歳代

性別: 女性

臨床所見: 虫垂癌腹膜播種、腹水貯留

検体: 腹水



【回答】腹膜偽粘液種

【解説】腹膜偽粘液腫は粘液成分中に異型細胞が含まれているが異型細胞が少数出現だったり、異型が弱い事も多い。検体中にゼリー状成分を有することが特徴的で、性状から本疾患の推定が可能である。

5. 編集後記

ジャーナル担当:阿部、上山、岡田、片山、小林、坂本、濱武、山口

先月までの暑さとは打って変わって肌寒い日が多くなってきた10月でした。
通勤時も長袖で通勤される方が増えているような印象でした。暑すぎず寒すぎずちょうどいい
気温ですよ！

しかしこう言っている間にすぐに寒い季節が訪れます。もはや季節に秋はないのでしょうか？(笑)
引き続き健康に気をつけつつ今しかない快適な気温下で過ごしましょう！



※兵庫県細胞検査士会では、

メーリングリストへの登録をお願いしています！

兵庫県細胞検査士会メーリングリストでは、メールジャーナルを初め、勉強会等、様々な情報を配信しています。

ご職場やお知り合いの方などで、登録が未だの方がいらっしゃれば、ぜひこの機会にお勧め下さい！
皆様のご協力をお願いいたします。

メーリングリストへのご登録、変更および登録解除はこちらから↓
兵庫県細胞検査士会 メーリングリスト

<https://hyogoct.com/con/index.php/hui-yuan-xiang-ke/ml-info>

兵庫県細胞検査士会へのお問い合わせはこちらから↓

<https://hyogoct.com/con/index.php/office>

兵庫県細胞検査士会ホームページ↓

<https://hyogoct.com/con/index.php>

